

Västra Mälardalens Kommunalförbund



Runningsavlösning

Foto: Anders Geidemark

Budget/Verksamhetsplan 2020

Allmänt

Västra Mälardalens Kommunalförbund (VMKF) bildades 2004. Till en början var det ett Räddningstjänstförbund men den 1 jan 2006 ombildades förbundet och en ytterligare förvaltning med olika verksamheter inom administration tillkom. Den grundläggande idén med förbundet är bland annat att säkra kompetensförsörjningen samt att effektivisera och minska den totala kostnaden för medlemskommunerna.

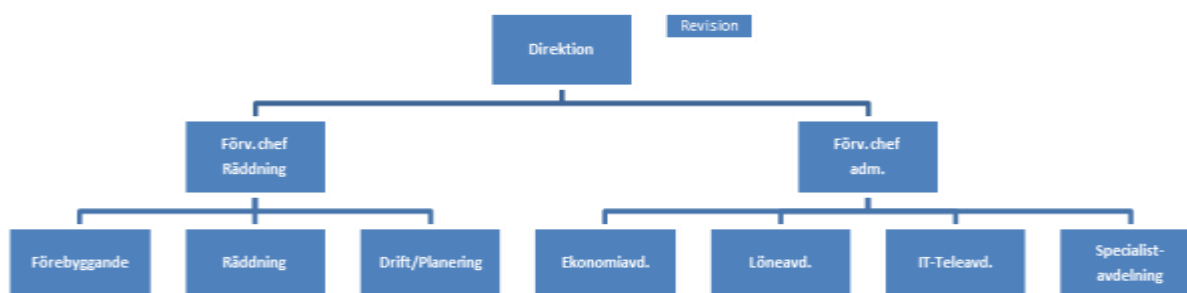
Medlemskommuner är Kungsör, Arboga, Köping och Surahammar. Tillsammans motsvarar de en medelstor kommun med cirka 50 000 invånare.

Kommunalförbundet har förutom räddningstjänst verksamhet inom löneadministration, pensionshandläggning, IT/telefoni, upphandling, arkivarie, beredskapsfrågor samt bidrag- och tillstånd. Till detta finns även en intern ekonomiavdelning för hela förbundet.

Organisationen består av cirka 150 medarbetare, 70 inom Administrativa förvaltningen och 80 inom Räddningstjänsten, varav 40 är deltidssbrandmän.

Förbundet styrs av en direktion bestående av 10 ledamöter och 10 ersättare.

Ett kommunalförbund är en självständig juridisk person med egen rättskapacitet och lyder under kommunallagen, förbundsordningen och annan lagstiftning som gäller för verksamheten.



Uppdrag

VMKF är en organisation som arbetar på uppdrag åt medlemskommunerna. Verksamheten ska präglas av:

- Hög kvalitet
- Minskad sårbarhet
- Kostnadseffektivitet

Verksamhetsidé

VMKF's arbete ska präglas av **hög servicekänsla** och vara det **självklara valet** för medlemskommunerna. Organisationen ska ligga **i framkant** och utföra ett **värdeskapande** arbete för alla parter.

Värdegrund

Alla medarbetare ska känna stolthet i att arbeta i Västra Mälardalens Kommunalförbund. Det når vi genom att ha **uppdragsgivarna i fokus**, ha **respekt** för varandra, visa **engagemang** och genom att allas gemensamma insatser bidrar till ett gott resultat för **helheten**.

Övergripande mål för VMKF administration

Målbeskrivning:

VMKF administration ska ha nöjda uppdragsgivare. Målsättningen är att våra kundgrupper ska tycka att de får god service.

Mätmetod:

Detta mäter vi en gång per år genom vår årliga kvalitetsundersökning, Nöjd kundindex (NKI) som består av Standardiserade indikatorer (frågor) enligt SCB:s analysmodell som ligger till grund för måttet på total kvaliteten (dvs. på NKI). Sammantaget består enkäten av 14 frågor av dessa utgör tre indikatorer för NKI och är

1. hur nöjd man är med verksamheten i dess helhet
2. hur väl verksamheten uppfyller ens förväntningar
3. hur verksamheten är jämfört med en ideal sådan.

Strategin:

Det övergripande målet bryts ner och analyseras i respektive avdelning. Delmål och aktiviteter definieras för att nå det övergripande målet redovisas i verksamhetsplan på avdelningsnivå.

Uppföljning delår och årsredovisning:

Uppföljning och prognos av verksamhetsplanering löpande samt till delår och årsredovisning

Mål:

Mål 2020 är att bibehålla eller förbättra resultatet.

Resultatredovisning övergripande mål

	Utgångsläge 2019	Målvärde 2020	Svarsfrekvens	Resultat /Prognos	Analys
Helhet	79	80			

Aktivitet	Tidsplan	Analys	Klart	Ansv.
Öka svarsfrekvensen genom informationsinsatser	Q1			LG
Bemötande – ”utbildning i kundbemötande”	Q2			LG
Informera och förbättra angående medlemswebben	Löpande			Avd
Öka medvetande runt säkerhet	Löpande			LG
Förbättra återkoppling till kunder	Löpande			Avd

Grunduppdraget administrativa förvaltningen

VMKF administration ansvarar för att ge service och tjänster inom flertalet verksamhetsområden till fyra kommuner och dess bolag. Uppdraget kan jämföras med en kommun i storleksordningen av drygt 50 000 invånare. Under de senaste åren har uppdragets volym ökat samt även dess komplexitet. Flertalet av våra tjänster kräver olika former av specialistkompetens och det förväntas att vi som stödorganisation ska leverera tjänster med god kvalitet och hög servicenivå. Ökad styrning och samordning av kommunernas och bolagens tjänster via VMKF bidrar till effektiviseringar, samsyn och ökad kvalitet. Vi vill vara en bra samarbetspart till våra medlemskommuner och dess bolag.

Ekonomi

Förutsättningar att klara grunduppdraget är en ekonomi i balans och kompetenta och friska medarbetare. Ekonomisk uppföljning sker regelbundet med större uppföljningar med prognos och balansomslutning per 31 aug och 31 dec.

Medarbetare

VMKF vill vara en attraktiv arbetsgivare där våra medarbetare trivs och kan utvecklas. Vi ska hålla en hög kompetens inom våra verksamhetsområden. Ledningen ska verka för jämställdhet och mångfald. Individuella kompetensutvecklingsplaner säkerställer kompetenta medarbetare. Sjukfrånvaron följs regelbundet upp och redovisas två gånger om året i samband med delårsbokslut och årsbokslut.

Kvalitetssäkring av grunduppdraget - nyckeltal

Nyckeltal - Ekonomi

Nyckeltal (kkr)	2019	2020	Kommentar
Verksamhetens intäkter	122 018		
Verksamhetens kostnader	-107 705		
Årets resultat	-2 054		
Balansomslutning	132 794		
Eget kapital	1 677		
Avkastning på totalt kapital	10,94 %		
Soliditet	2,81 %		
Investeringar (netto)	20 973		
Låneskuld	50 930		

Nyckeltal - Personal

Nyckeltal	Värde 2019	Värde 2020	Kommentar
Lönekostnader (mkr) 1)	65,83		
Tillsvidareanställda män 2)	60		
Tillsvidareanställda kvinnor 2)	40		
Visstidsanställda män 2)	2		
Visstidsanställda kvinnor 2)	2		
Årsarbetare 3)	102,1		
Sjukfrånvaro i procent av arbetstiden totalt	3,61		
-varav män totalt	2,35		
– Varav < 29 år	2,11		
– Varav 30-49 år	1,69		
– Varav > 50 år	3,13		
– -varav kvinnor totalt	5,57		
– -varav < 29 år	2,76		
– -varav 30-49 år	4,14		
– -varav > 50 år	7,26		
Långtidsfrånvaro, andel av total sjukfrånvaro	28,84		
Långtidssjukfrånvaro ≥ 60 dagar	8,00		
Frisknärvaro (max 5 sjukdagar/år i %)	75,00		
Frisknärvaro (ingen sjukdag i %)	47,12		
Medarbetarenkät	57/100		

1) Lön, pensionskostnader, sociala avg, exkl skattefria traktamenten

2) Siffrorna ska anges som årssnitt

3) Medelanställda = antalet arbetade timmar/normal årsarbetstid enligt branschen

Gemensamma aktiviteter för att uppfylla grunduppdraget

Planera aktiviteter utifrån de nyckeltal som har störst/viktigaste avvikelserna resterande nyckeltal följer ledningsgruppen upp löpande.

Aktivitet	Tidsplan	Delår	Helår	Ans v.
Budget i balans genom uppföljning månatligen och eventuella åtgärder.	Löpande			LG Avd
Aktiviteter på avdelningar för att bibehålla eller höja resultatet i medarbetarenkäten. Mätvärde avser december månads mätning.	Löpande			Avd
Genomföra de aktiviteter som finns i policyn mot Diskriminering och för ökad mångfald	Q4			LG Avd

Inriktning 2020

Administration

För VMKF administration kommer fokus vara att tillsammans med våra medlemskommuner arbeta för en ökad styrning och samordning av våra verksamheter. Fler gemensamma processer och verksamhetssystem bidrar till en effektiv användning av resurser.

En reviderad förbundsordning beslutades 2019. Medlemskommunerna har initierat en översyn av VMKF under våren 2020. Genomlysningen ska resultera i en analys av VMKF:s utvecklingsområden. Detta för att möjliggöra effektiv samverkan baserat på kommunernas nuläge och framtida utmaningar inom en 15-årsperiod.

Tillsammans med våra medlemskommuner och uppdragsgivare ska vi fortsätta det goda samarbetet. Det är viktigt att de uppfattar oss som en serviceorganisation vilka levererar tjänster med hög kvalitet. Vi inom VMKF ska med våra olika kompetenser aktivt bidra till utveckling av verksamheter i uppdrag, projekt och arbetsgrupper.

Vår ambition är att kunna erbjuda fler tjänster som ska bidra till att effektivisera och kompetenssäkra för medlemskommunerna och uppdragsgivarna.

Specialistavdelning

Verksamhetsbeskrivning - upphandling

Upphandlingsenheten ansvarar för en gemensam inköps-/ upphandlingsfunktion med uppdrag att samordna förbundsmedlemmarnas upphandlingar av varor och tjänster. Upphandlingsenheten ska även agera stöd till förbundsmedlemmarna vid entreprenadupphandlingar. Upphandlingsenheten har hand om all ramavtalsupphandling för förbundsmedlemmarna. Enheten agerar även som inköpscentral åt medlemskommunerna och dess bolag.

Krisberedskap

Verksamhetsbeskrivning

Förbundet ska ansvara för gemensamma resurser inom krisberedskapsfrågor som stöd till förbundsmedlemmarna. Uppdraget utgår från lagen om extraordinära händelser i fredstid och höjd beredskap hos kommuner och landsting.

Bidrag och tillstånd

Verksamhetsbeskrivning

Bidrag och tillståndsavdelningen handlägger och utreder ansökningar om bidrag enligt lagen om bostadsanpassningsbidrag (2018:222) samt ansökningar om parkeringstillstånd för rörelsehindrade enligt 13 kapitlet 8 § trafikförordningen (1998:1276) och Transportstyrelsens föreskrifter (TSFS 2009:73) och allmänna råd.

Arkivarieverksamhet

Verksamhetsbeskrivning

Förbundet ansvarar för en gemensam specialistfunktion för arkivfrågor. Arkivarien ska vara kommunens resurs och stöd i arbetet med att efterleva Arkivlagens SFS 1990:782 intentioner.

Säkerhet

Verksamhetsbeskrivning

Förbundet ansvarar för en gemensam resurs för Arboga och Kungsörs kommuner gällande säkerhetssamordning vilken utgör stöd för dessa i deras uppgift att bedriva säkerhetsarbete.

IT- och telefoniavdelningen

Verksamhetsbeskrivning

IT/Telefoniavdelningen svarar för IT-drift åt Köping och Kungsörs kommuner samt telefoni såsom teknisk support och växelfunktion åt samtliga medlemskommuner, där Surahammar har egen växelpersonal. IT-avdelningen svarar också för det gemensamma nätverket KAKNET. IT-driften är uppdelad på en Kundsupport med användarnära stöd och Drift och utveckling som sköter teknisk drift och utveckling av medlemskommunernas systemmiljö.

Löneadministration

Verksamhetsbeskrivning

Löneavdelningen hanterar löneutbetalningar med tillhörande arbetsuppgifter till medlemskommunerna och deras bolag och förbund. Avdelningen handlägger pensionsadministrationen för anställda och förtroendevalda.

Ekonomiadministration/Skanning

Verksamhetsbeskrivning

Ekonomiadministration ansvarar för förbundets ekonomiadministration och kontakterna mot direktionen. Avdelningen ansvarar även för skanning av pappersfakturor för samtliga medlemskommuner och dess bolag.

Räddningstjänst

Sedan 2004-04-05 bedriver kommunerna Köping-Arboga-Kungsör gemensam räddningstjänst i samverkansformen kommunalförbund. Förbundets uppdrag utgår från kommunernas skyldigheter enligt *Lagen om skydd mot olyckor* (LSO). I LSO anges att varje kommun/förbund ska upprätta två handlingsprogram, ett för den operativa verksamheten samt ett för den förebyggande verksamheten. I handlingsprogrammen finns bl.a. kommunens/förbundens mål för respektive verksamhet. Handlingsprogram för förebyggande verksamhet antogs av direktionen 2016-04-13. Handlingsprogram för operativ förmåga antogs under våren 2017.

Inriktning 2020

Stort fokus kommer att läggas på arbetsmiljöarbetet inom räddningstjänsten under 2020. Det finns brister i arbetssätt, rutiner och riktlinjer. Även lokaler, material och fordon har ett stort behov av en genomlysning för att höja standarden till en acceptabel nivå.

Personalrekrytering till deltidstationerna är en av räddningstjänstens största utmaningar. Under 2019 har förbundet haft problem med att upprätthålla den numerära förmågan enligt handlingsprogrammet vid station Kungsör. Under semesterperioden har det varit extra svårt vilket gjort att personal från station i Köping har kompletterat med förstärkningslarm vid vissa händelsetyper. Vid station Arboga finns för stunden fullt numerär av deltidspersonal. Under året finns behov av att befäl utbildas, först som arbetsledare men därefter även till räddningsledare.

Problemet med deltidrekrytering är på intet sätt unikt för förbundet utan är ett generellt problem för hela Sverige. Deltidlösningen är en konstruktion från 1940-talet då arbetskraften på orten bodde och arbetade på samma plats. Idag är bostadsort och ort för arbete inte densamma. Det gör att organisationen har en stor utmaning i att rekrytera deltidbrandmän och då speciellt i Kungsör. Vid en eventuell deltidanställning och senare utbildning står förbundet för förlorad arbetsinkomst från ordinarie arbetsgivare. Ersättningarna uppgår till drygt 200 kkr och kompensation för detta har inte erhållits i budgetramen för 2019 och inte heller 2018.

Förbundet kommer i linje med den statliga utredning som föreligger fortsätta med det operativa och att söka större samarbeten. Under 2020 kommer VMKF att arbeta tillsammans med Räddsam Mälardalen och de ingående kommunerna för att ge ett slagkraftigt samarbete såväl operativt som ledningsmässigt.

Under året kommer VMKF även att arbeta för att Köping, Arboga och Kungsör kommun söker medlemskap för räddningstjänsten i Mälardalens Brand och Räddningsförbund, med ett tänkt startdatum 2021-01-01.

Handlingsprogrammet för VMKF behöver revideras efter föreslagna förändringar som under året sker i förbundet. Främst utefter det förslag som Mälardalens Brand och Räddningsförbund (MBR) kommer lägga fram under året samt att VMKF nu arbetar i ett större ledningssamarbete tillsammans i Räddsam Mälardalen.

Målbekrivning

Verksamhetsmålen som finns angivna i respektive handlingsprogram är strategiska mål och prestationsmål. Förutom dessa är målsättningen för respektive avdelning följande:

Avdelning förebyggande

Verksamhetsbeskrivning

Räddningstjänsten har att ansvara för den förebyggande verksamheten i medlemskommunerna enligt förbundsordningen vad avser tillsyn enligt lag SFS (2003:778) om skydd mot olyckor och brandskyddskontroller samt tillståndsprövning och tillsyn enligt lag SFS (2010:1011).

Enligt handlingsprogrammet ska tillsynsverksamheten vara riktad mot byggnader, verksamheter eller anläggningar där risken för brand är stor eller där konsekvenser av en brand skulle kunna bli stora och mot 2 kap. § 4 anläggningar som pekats ut av Länsstyrelsen som farlig verksamhet. Tillsynsverksamheten ska vara enligt gällande lagstiftning, behovsanpassad och mångsidig.

Inriktning LSO (Lagen om skydd mot olyckor)

Tillsynsplanen för 2020 är inriktad mot att utföra tillsyn mot verksamheter där personer har svåra eller inga möjligheter att själva sätta sig i säkerhet ex. vård- och omsorgsboenden, hotell- och andra tillfälliga boenden, förskolor- och skolor. Byggnader eller verksamheter där personer har dålig lokalkännedom ex. restauranger och större samlingslokaler. Tillsynen kommer också att genomföras på farlig verksamhet samordnad med andra myndigheter. Brandskyddskontroller på eldstäder, imkanaler utförs på fastställda frister av upphandlad entreprenör i medlemskommunerna.

Utöver detta kommer händelsebaserade tillsyner att ske löpande under året ex. krog tillsyner med andra myndigheter, tillsyner som bygger på en särskild händelse inom vårt område eller inkomna signaler att det finns ett behov av tillsyn i en byggnad, eller anläggning.

Inriktning LBE (Lag om brandfarliga och explosiva varor)

Räddningstjänsten är den myndighet som prövar tillstånd enligt lag SFS (2010:1011) om brandfarliga och explosiva varor. Räddningstjänsten är också den myndighet som utövar tillsyn. Tillsyn 2020 kommer att utföras mot de anläggningar som omfattas av hantering över tillståndspliktig mängd enligt LBE. Främst kommer tillsynen att prioritera tillståndshavare som inte har haft besök av Räddningstjänsten under de fyra senaste åren samt mot tillståndshavare för fyrverkeriförsäljning.

Metod och resurser

Varje tillsyn ska dokumenteras i en tjänsteanteckning och där brister är allvarliga ska ägare eller nyttjanderättshavare även föreläggas om rättelse.

Tillsyner kommer att utföras av tre stycken tillsynsför rättare med lägst kompetens, tillsyn B på de olika objekten med undantag av 2 kap. § 4 anläggningar som utförs i samarbete med MBR.

Uppföljning

Avdelningschefen ansvarar för löpande uppföljning av tillsynsverksamheten och att en årlig sammanställning sker.

Räddningstjänsten redovisar varje år till Stockholm Business Alliance (SBA) sin myndighetsutövning i en NKI-undersökning.

Verksamhetsmål

- tillsyner enligt LSO ska utföras mot 60 stycken objekt
- tillsyner enligt LBE ska utföras mot 40 objekt
- brandskyddskontroller genom entreprenör 2076 stycken

Avdelning drift/planering

Verksamhetsbeskrivning

Avdelningen svarar för förbundets drift och underhåll av samtliga fordon, båtar och räddningstjänstutrustning. Avdelningen svarar även för personalplanering, externutbildning och externa uppdrag.

Verksamhetsmål

- att material/fordon underhålls och fungerar för att möjliggöra en snabb och säker insats.
- att bedriva externutbildning för att möjliggöra för enskilda/kommunens anställda att bryta ett oönskat händelseförlopp såväl på arbetsplatsen som andra platser.

Avdelning Räddning

Verksamhetsbeskrivning

Avdelningen svarar för i förbundet samtliga utryckningsstyrkor. Avdelningen ansvarar också för personalens internutbildning. Som ett led i vidareutvecklingen ansvaras också för metodutveckling.

Verksamhetsmål

- förvaltningen ska verka för att leva upp till de intentioner som lagen om skydd mot olyckor beskriver. ”Räddningstjänst ska planeras och organiseras så att insatserna kan påbörjas inom godtagbar tid och genomföras på ett effektivt sätt”
- människor som bor eller vistas inom förbundets medlemskommuner ska vara trygga och säkra
- det skadeavhjälpande arbetet ska bedrivas med moderna och säkra metoder av personal med erforderlig utbildning
- organisationen ska vara flexibel, med anpassade resurser efter rådande situation och de behov som föreligger. Utrustning och fordon ska vårdas så att en hög tillgänglighet upprätthålls
- organisationen ska tillsammans med övriga kommuner i det operativa ledningssamarbetet Räddsam Mälardalen arbeta för en förbättrad ledning av insatser och då speciellt större och mer komplicerade räddningsinsatser
- förmågan att leda och samverka ska kunna öka kontinuerligt efterhand som insatser växer i storlek och omfattning.

Balanskrav

Enligt Kommunallagen (KL) och Lagen om kommunal redovisning (LKR) gäller ett balanskrav för kommunerna från och med räkenskapsåret 2000. Kortfattat innebär balanskravet att kostnaderna för ett visst räkenskapsår inte får överstiga intäkterna. Om så ändå är fallet, ska det negativa resultatet återställas inom tre år. Kommunfullmäktige kan, lagen om ”god ekonomisk hushållning i kommuner och landsting”, fastställa en budget som inte är i balans om synnerliga skäl föreligger.

Huvudnyheterna i denna lag är att kommuner och landsting i budgeten ska ange finansiella mål och riktlinjer för verksamheten som har betydelse för god ekonomisk hushållning. Förvaltningsberättelsen ska innehålla en utvärdering av hur målen för ”god ekonomisk hushållning” har uppnåtts.

Finansiella mål kopplade mot verksamhet

Räddningstjänsten

Målet är att använda personella och materiella resurser så effektivt som möjligt.

Administrationen

Inom kommunalförbundet strävar vi efter att använda våra resurser effektivt och miljömedvetet. Vi avser därför att redovisa utförda förbättringar inom vår organisation.

RESULTATBUDGET

Redovisning i tkr	Bokslut 2019	Budget 2019	Budget 2020	Plan 2021	Plan 2022
Verksamhetens intäkter	68 065	68 155	89 360	91 147	92 970
Verksamhetens kostnader	-107 706	-106 601	-113 269	-79 017	-81 040
Avskrivningar	-15 182	-14 358	-19 322	-20 000	-20 000
Verksamhetens nettokostnader	-54 823	-52 804	-43 231	-7 870	-8 070
Kommunbidrag	53 953	53 944	44 256	9 000	9 200
Finansiella intäkter	1	20	5	5	5
Finansiella kostnader	-1 185	-1 110	-980	-1 085	-1 085
Resultat	-2 054	50	50	50	50

SAMMANDRAG AV DRIFTBUDGET PER VERKSAMHET

	Kostnader	Intäkter	Netto kkr
1 Direktion/revision			
10001 Direktion	118	65	-53
10002 Revision	140	0	-140
20 Räddningstjänsten			
<i>Räddningschef</i>	4 272	0	-4 272
<i>Avd. förebyggande</i>	1 534	580	-954
<i>Avd. räddning</i>	25 628	616	-25 012
<i>Avd. drift</i>	6 617	1 430	-5 187
Summa RT	38 052	2 626	-35 426
Administration			
30 IT/Tele/Systemförvaltning	66 565	66 565	0
33 Skanning	692	692	0
40 Upphandling	5 442	2 751	-2 691
42 Beredskapssamordning	1 790	153	-1 637
45 Bidrag och tillstånd	1 528	56	-1 472
46 Arkivarie	793	7	-786
47 Säkerhetssamordnare	892	0	-892
50 Löneavdelning	13 012	12 753	-259
60 Ekonomiavdelning	2 748	1 878	-870
61 Förvaltningschef administration	1 641	1 641	0
Summa verksamheter	133 412	89 187	-44 226
Finansförvaltning (netto)			44 276
Resultat			50

Investeringar 2020

Objekt	Kkr
Administrativa förvaltningen	
IT/Tele	22 200
Summa adm. förvaltningen	22 200
Räddningstjänsten	6 200
Summa totala investeringar 2020	28 400

Bilaga 1

Sammanställning kostnad/organisation 2020

Finansiering per kommun	Utfall 2018	2019	2020	*Lön på kontot	*Skanning	Upphandling bolagen	*IT/TELE	Totalt 2020	Förändring
		medlemsbidrag	129 kr/st inkl OH	5,62kr/st inkl OH	40% av bruttokostn	Kkr	2019-2020		
Köpings kommun		55 199	23 924	5 552	234		29 238	58 548	3 749
Arboga kommun		27 339	12 188	2 877	122		11 991	27 178	-161
Kungsörs Kommun		18 293	7 562	1 926	52		8 919	18 459	166
Surahammars kommun		9 270	583		112		8 128	8 823	-447
Delsumma kommuner	111 198	110 101	44 257						3 307
VMMF		421		50	4	69	410	533	112
ST:Olof		0		5				5	5
VME		431		28	14	169	1 664	1 875	1 444
Kungsörs Kommunteknik AB				82	29	169	616	896	352
Kungsörs Vatten AB		220		16	5	69	180	270	50
VMKF		1 539		259			2 531	2 790	1 251
Arboga Bostäder AB		13			14	169		183	170
Rådhuset i Arboga		323			2		312	314	-9
KPIA		29			30	169		199	170
Arboga Kommun teknik AB						169	946	1 115	1 115
Arboga Vatten och Avlopp AB						69	184	253	253
Köpings Kabel TV AB		7			8	69		77	70
Köpings Bostads AB		87			43	169	1 176	1 388	1 301
KBAB SERVICE AB		861			25	169		194	-667
Kungsörs Fastighets AB		321				169	270	439	118
Surahammars kommunalteknik AB						169		169	169
Summa	117 883	114 897	44 257	10 795	692	1 797	66 565	124 108	9 211

*2019 Kommunbidrag+ skanning+Kostnad IT/Tele+ upphandling 45 kkr/bolag

** 2020 Kommunbidrag+ skanning+ styckepris lön+ upphandling 60/40+ IT Tele

Styckepris beräknad på nivå (antal) 2018-12-31. Kapitalkostnader för nya ekonomisystemet aktiveras 2020

I Utfall 2018 ingår vidaredebiteringar av ex beställt datamaterial, telefoner o kringutrustning vilket ökar omsättningen. (ingår ej i PC på bordet/teleavgift)

Detta gör att siffrorna inte är jämförbara med 2019

Upphandling har ny finansieringsmodell där bruttokostnaden delas 60/40 mellan kommuner och bolag. Tidigare fördelades nettokostnaden 25% var KAKS

Nya bolag från och med 2020 tillhörde tidigare Arboga kommun

VME kommer att ha större verksamhet från och med 2020 då stora delar av tekniska kontoret i Köping övergår till VMKF

IT- fotnotter

Köpings ökade kostnad: 8 månaders effekt av investering MAC och iPad + 2020 (4 månader MAC och iPad)+ ekonomisystemavskrivning

Arboga se ovan + delårseffekt (4 månader) av Office365 införande 2019

Kungsör: Ekonomisystem + delårseffekt av Office365 införande 2019+ekonomisystem

Surahammar: Se Köping

Medlemsavgift 2020/kommun

Bilaga 2

Köping med nya fördelningstalet				
Område netto	Total	Fördelningstal	Medlemsavgift	Förslag medlemsavgift 2020
kk	medlemsavgift 2020	2020**	2019	nya fördelningstal
Direktion	53	56,4%/OH	63	30
Revision	140	25,0%	74	35
Räddningstjänst	35 426	56,4%	19 945	19 980
Adm chef	OH	OH	652	OH
Ekonomiavd	870	56,4%/OH	911	491
Lönekontor (VMKFs del)	259	53,5%	5 066	139
Upphandling	2 691	44,4%	755	1 195
Bostadsanpassningsbidrag 1:a halvåret 2020	470	44,4%	698	209
Bostadsanpassningsbidrag 2:a halvåret 2020	470	53,5%		251
P-tillstånd	525	53,5%		281
Beredskap (statsbidrag)	1 637	53,5%	495	876
Arkivarie	786	53,5%	381	420
Säkerhetssamordnare (Arboga, Kungsör)	892	0,0%	0	0
Oförutsett	31	56,4%/OH	38	18
Summa*	44 256		29 077	23 924

* Sura inträder i bostadsanpassning 2020 under 1:a halvåret (4 kommuner), inget besked om 2:a halvåret (3 kommuner beräknade) betalar 7 kkr i systemkostn

** ,RT:s del av OH ligger kvar centralt under 2020 fördelas med RT:s % KAK

*** VMKF:s del av lön på kontot ligger kvar som medlemsbidrag 259 kkr

Arboga med nya fördelningstalet				
Område netto	Total	Fördelningstal	Medlemsavgift	Förslag medlemsavgift 2020
kk	medlemsavgift 2020	2020 **	2019	nya fördelningstalet
Direktion**	53	26,9%/OH	34	14
Revision	140	25,0%	41	35
Räddningstjänst	35 426	26,9%	9 022	9 530
Adm chef	OH	OH	357	OH
Ekonomiadm**	870	26,9%/OH	498	234
Lönekontor (VMKFs del)***	259	28,8%	2 772	75
Upphandling	2 691	23,9%	755	643
Bostadsanpassningsbidrag 1:a halvåret 2020	470	23,9%	382	112
Bostadsanpassningsbidrag 2:a halvåret 2020	470	28,9%		136
P-tillstånd	525	28,8%		151
Beredskap (statsbidrag)	1 637	28,8%	495	471
Säkerhetssamordnare deb separat 2019	892	62,0%		552
Arkivarie	786	28,8%	208	226
Oförutsett**	31	26,9%/OH	20	8
Summa	44 256		14 584	12 188

* Sura inträder i bostadsanpassning 2020 under 1:a halvåret (4 kommuner), inget besked om 2:a halvåret (3 kommuner beräknade) betalar 7 kkr i syste

** ,RT:s del av OH ligger kvar centralt under 2020 fördelas med RT:s % KAK

*** VMKF:s del av lön på kontot ligger kvar som medlemsbidrag 259 kkr

Kungsör med nya fördelningstalet				
Område netto	Total	Fördelningstal	Medlemsavgift	Medlemsavgift 2020
kkkr	medlemsavgift 2020	2020**	2019 **	
Direktion**	53	16,7%/OH	21	9
Revision	140	25,0%	25	35
Räddningstjänst	35 426	16,7%	5 600	5 916
Adm chef	OH	OH	221	0
Ekonomiadm**	870	16,7%/OH	309	145
Löneavdelning (VMKFs del)i övrigt styckepris	259	17,7%	1 721	45
Upphandling 60% fördelas KAKS 40% bolag	2 691	14,6%	755	394
Bostadsanpassningsbidrag 1:a halvåret 2020	470	14,6%	237	69
Bostadsanpassningsbidrag 2:a halvåret 2020	470	17,7%		83
P-tillstånd	525	17,7%		93
Beredskap (statsbidrag)	1 637	17,7%	495	290
Säkerhetssamordnare deb separat 2019	892	38,0%		340
Arkivarie	786	17,7%	129	139
Oförutsett**	31	16,7%/OH	13	5
Summa	44 256		9 527	7 562
* Sura inträder i bostadsanpassning 2020 under 1:a halvåret (4 kommuner), inget besked om 2:a halvåret (3 kommuner beräknade) betalar 7 kkr i systemkostn istystemkostn ** ,RT:s del av OH ligger kvar centralt under 2020 fördelas med RT:s % KAK				
*** VMKF:s del av lön på kontot ligger kvar som medlemsbidrag 259 kkr				

Surahammar med nya fördelningstalet				
Område netto	Total	Fördelningstal	Medlemsavgift	Medlemsavgit 2020
kkkr	medlemsavgift 2020		2019	
Revision	140	25%		35
Upphandling	2 691	17,1%	755	460
Bostadsanpassningsbidrag 1:a halvåret 2020 + systemkostnad	470	17,1%		87
Summa			755	583
Sura inträder i bostadsanpassning 2020 systemkostnad tillkommande 2020 för Sura 7 kkr				
17,1% av 470 kkr dvs 80 kkr plus 7 kkr i systemkostnad				