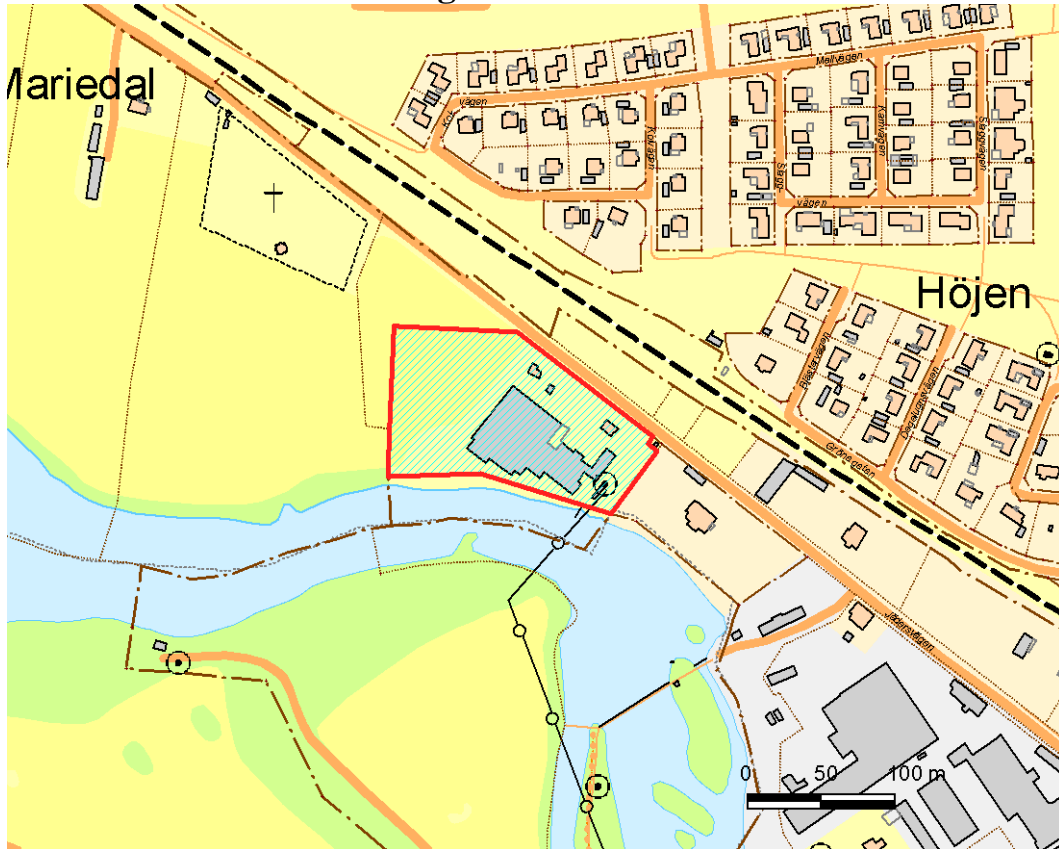


Kommunens plan för räddningsinsats för Arboga Hårdkrom AB



Inledning

Lagen (1999:381) om åtgärder för att förebygga och begränsa följderna av allvarliga kemikalieolyckor – det s.k. Seveso II-direktivet – är uppdelad i två olika kravnivåer. Den lägre kravnivån innebär att företaget är skyldigt att göra en anmälan, kompletterat med en beskrivning hur verksamheten kan förebygga riskerna för en allvarlig kemikalieolycka, till Länsstyrelsen och Arbetsmiljöverket. Dessutom är verksamhetsutövaren skyldig att skapa ett handlingsprogram för att på motsvarande sätt förebygga allvarliga kemikalieolyckor.

Företag som hamnar på den högre kravnivån skall dessutom redovisa en säkerhetsrapport som skall förnyas vart femte år, eller vid större förändringar. Säkerhetsrapporten beskriver verksamheten, verksamhetens riskprofil, farliga ämnen, handlingsplan samt en intern nödlägesberedskap vid en allvarlig kemikalieolycka.

Förutom de skyldigheter som företag i den högre kravnivån har, är också kommunen skyldig att för dessa företag upprätta en plan för räddningsinsats. Planens syfte är att beskriva hur räddningstjänsten är planlagd, hur resurserna skall samordnas samt på vilket sätt allmänheten skall ges kunskap om vilka åtgärder de skall vidta och hur de varnas och informeras i händelse av en allvarlig kemikalieolycka vid anläggningen.

Dessutom är kommunen skyldig att ge information till närboende till anläggningen på företagets bekostnad.

Alla Seveso II-klassade företag oavsett kategori klassas som anläggning med farlig verksamhet enligt 2 kap. 4 § i Lagen (SFS 2003:778) om skydd mot olyckor. Beslutet baseras på den riskvärdering som Länsstyrelsen gjort enligt Sevesolagstiftningen.

Företaget

Företaget har enligt föreskrifterna lämnat en säkerhetsrapport, intern plan för räddningsinsats samt informerat berörda som kan drabbas av en olycka. Nedan följer en kort presentation av företaget med huvudinriktning mot de kemikalier som hanteras/produceras kontra de sk Sevesodirektiven .

Arboga Hårdkrom

Verksamheten omfattar huvudsakligen legoytbehandling. Hårdförkromning sker framför allt av maskindelar och kolvstänger av stål.

Produktionen bedrivs dagtid och med varierande skiftgång. Verksamhet pågår ca 225 dagar per år.

Anläggningen finns i Arboga kommuns gamla nedlagda vattenreningsverk och i intilliggande byggnad.

Ytbehandlingsprocessen omfattar huvudsakligen hårdförkromning. Dessutom utförs processerna avfettning och etsning samt elektrolytisk avförkromning. Ytbehandling sker i en automatiserad linje samt manuellt i tio fristående hårdförkromningsbad.

Mekanisk bearbetning utförs i begränsad omfattning.

Sköljvatten som uppkommer efter de manuella avfettningsprocesserna och den elektrolytiska avförkromningen pumpas till en anläggning för satsvis reningsbehandling.

Brunvattenöverskott, badrester och annat vatten som på något sätt förorenats av kromsyra behandlas också satsvis i samma enheter.

Behandlat processavloppsvatten, klarvattenfasen, från reningsanläggningen avleds via sandfilter och kolfilter till Arbogaån via en provtagningspunkt.

Utöver processavloppsvatten avleds också kylvatten från hårdförkromningsbaden till Arbogaån. Kylvattnen kontrolleras kontinuerligt före utsläpp i två kontrollpunkter.

Hårdförkromningsbaden ventileras innan utsläpp till luft. Luften passerar ”kromfällor” innan den avleds ovan tak. Avskiljd kromsyra samt spolvatten från rengöring av ”fällorna” återtas till hårdförkromningsbaden.

Sevesoämnen

Kromsyra

Kromsyra är en lösning av Krom(VI)trioxid och vatten. Krom(VI)trioxid är mörkröda, luktfria, starkt hygroskopiska kristaller som är lösliga i vatten.

Kromsyra förekommer i de hårdförkromningsbad som finns i anläggningen. Kromsyrans största risk är vid ett utflöde till omgivningen, Arbogaån och mark runt kring företaget

Räddningsinsats

Risken med kromsyra är inte primärt kopplat mot människor utan är relaterat till miljörisker. Av tänkbara scenarion som finns är en brand i anläggningen den största. Problem som kan uppstå är att ev släckvatten kan kontaminera Arbogaån eller angränsande mark. Företaget har för att eliminera ev utsläpp ett slutet avloppssystem som passerar eget reningsverk. Vidare finns under anläggningen uppsamlingskassuner för uppsamling av kontaminerat släckvatten

Beroende på hur mycket och vad som ev brinner kan det taktiska beslutet vara att inte släcka branden för att förhindra släckvatten att kontaminera Arbogaån.

Förbundets station i Köping är en station av sju i Sverige som är specialutbildade för att hjälpa till vid kemikalieolyckor, på stationen finns Räddningsverkets kemcontainer med specialmaterial.

Vid larm (stort larm) från Arboga Hårdkrom är larmrutinen följande på SOS Alarm:

Station	Antal personer	Primäruppgift
Köping	5	Förstärkning
Arboga	5	Livräddning
Insatsledare	1	Operativ ledning
RIB	1	Strategisk/Normativ ledning

Till objektet finns insatskort

Vid behov kan räddningsledare naturligtvis begära ytterligare förstärkningar. Arboga ligger geografiskt i en väldigt resursstark region med närhet till stora kommuner/räddningstjänstförbund som Mälardalens brand & räddning (Västerås, Hallstahammar, Surahammar), Nerikes brandkår samt Eskilstuna där förstärkning kan vara på plats inom 30 – 45 minuter. Med Eskilstuna och MBR finns ett ömsesidigt avtal om hjälp med 4 man med omedelbar utalarmning.

Räddningschef i beredskap, RIB, avgör om han skall ta det operativa ansvaret eller fortsätta med det normativa och strategiska ansvaret. Om RIB tar operativt ansvar skall han larm länets gemensamma räddningschef i beredskap som tar det normativa och strategiska ansvaret.

Samverkan sker med polis, ambulans och vid behov närliggande kommuner som ej ingår i Västra Mälardalens kommunalförbund. Andra aktörer som kan tänkas medverka vid en olycka är Larmtjänst AB (restvärdesräddning), kommunens POSOM-grupp, kommunens miljökontor, teknisk förvaltning m.fl. och dessa kontaktas med hjälp av listor som finns att tillgå hos SOS Alarm AB.

I anslutning till skadeplatsen samgrupperar sig räddningsledare, polisinsatschef, sjukvårdsledare.

Ute på skadeplatsen samgrupperar sig räddningstjänstens skadeplatschef med lämplig företagsrepresentant (driftansvarig e.dyl.), som kontaktas av räddningsledare.

Information till allmänheten

I Arboga tätort finns tyfoner (15 st) utplacerade. Dessa är till för att varna/uppmärksamma allmänheten om en olycka har inträffat. Signalen även kallad VMA signal kan startas av räddningsledningen om det föreligger större fara för människor. Signalen kan lösas ut från SOS Alarm och från brandstationen i Arboga. En utlöst signal skall alltid följas upp av ett meddelande över lokal-/rikskanalerna i radion. På stationen i Köping (ledningscentral) finns färdiga meddelanden

I meddelandet uppmanas allmänheten till vilka säkerhetsåtgärder dom bör vidtaga med anledningen av olyckan.

Under den fortsatta händelsen kommer kontinuerlig information att finna på Arboga kommuns hemsida i samarbete med kommunens informationsavdelning.

Underrättelse till annan stat

Ingen händelse på företaget kan ge konsekvenser för annan stat.

Övning

Planens funktion och ändamålsenlighet skall säkerställas genom övning vart tredje år. Styrkan från förbundets station Arboga övar såväl insatser som orienteringsövning regelbundet på företaget.

Upprättande och uppdatering av planen

Planen har kommunicerats med allmänheten i Arboga genom nyhetsartikel och kungörelse i lokalpress. Tid för inlämnande av synpunkter har varit tre veckor. Planen har också kommunicerats med ovan nämnda företag.

Planen skall förnyas vart tredje år eller när någon västlig förändring sker som påverkar företagets riskbild.